

## АРХЕОЛОШКА ИСТРАЖИВАЊА ЛОКАЛИТЕТА НЕБЕСКЕ СТОЛИЦЕ

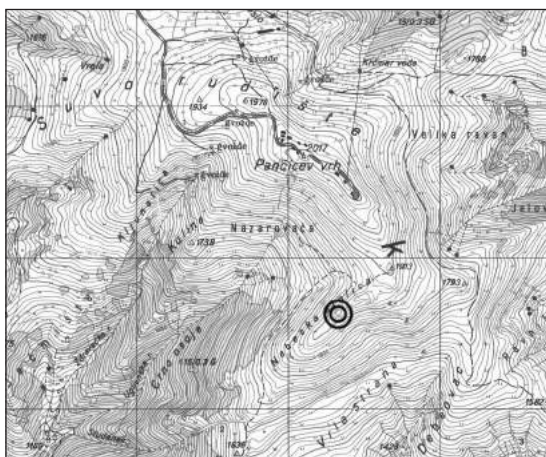
Гордана Тошић, Завод за заштиту споменика културе, Краљево

Кључне речи: касна антика, ископавање, Копаоник, општина Брус, Небеске столице

Археолошки локалитет Небеске столице налази се на Копаонику, непосредно испод Панчићевог врха, на надморској висини од 1800 m и на административној граници са Косовом. Обухвата платформу са које се за ведрих дана, као на длану, у правцу југа сагледава простор Косова и Метохије, а у правцу истока све до Ниша (сл. 1). Налази се у зони Националног парка Копаоник, у делу који припада општини Брус.

Локалитет је у стручним круговима био непознат све до 1998. године, када је унет на археолошку карту Завода за заштиту споменика културе у Краљевоу и када су започета систематска истраживања. Подстрек за ископавања био је захтев Националног парка Копаоник упућен Заводу, да се одгонетне *гомила камења* на врху планине, али и народно предање које ово место памти као *Црквину св. Прокопија*. Упркос томе што су остаци сакралне грађевине вековима били затрпани, мештани околних села долазили су сваке године 21. јула, на празник св. Прокопија, да запале свеће. Посебно истичемо чињеницу да је простор Небеских столица ненасељен и да верници до овог светог ме-

ста пешаче копаоничким врлетима око два сата. Археолошка истраживања која трају од 1998. године посведочила су веровање да Црквина чува остатке старе цркве.



Карта – Положај локалитета

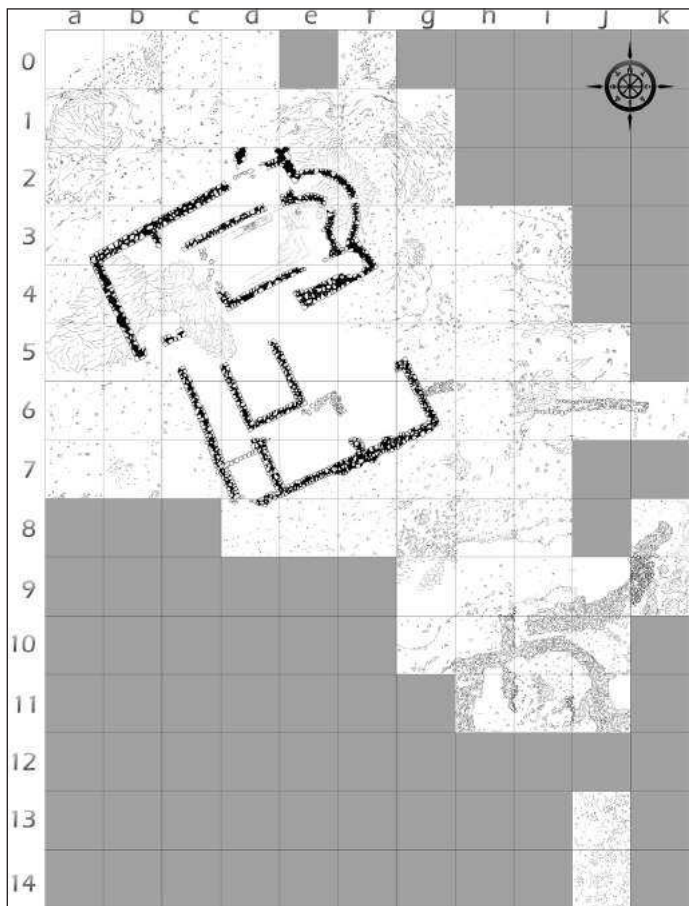
Map – Site location

На Небеским столицама нађена је ранохришћанска базилика са двоструком апсидом, грађена у техници ломљеног и притесаног камена, са кречним малтером као везивним средством. Црква има сложену основу коју чине нартекс, наос, северни брод



Слика 1 – Локалитет Небеске столице: изглед и положај

Figure 1 – Nebeske stolice site – view and location



Слика 2 – Ситуација истраженог простора

Figure 2 – Excavated area – situation plan (drawing by A. Matović)

и јужни анекс (сл. 2).<sup>1</sup> Грађење је сасвим прилагођено конфигурацији терена, тако да су олтарски простор и нартекс фундирани на живој стени. Базилика, која је сачувана само у основи, темељној зони и доњем нивоу зидова, некада је била репрезентативна, на шта указују фрагменти фресака откривени у слоју рушења, на нивоу пода, као и остаци мозаика у североисточном делу наоса. За разлику од изузетно фрагментованог живописа, који не допушта стилску и иконографску анализу, мозаик рађен у техници *opus tessellatum*, који се некада простирао по читавој површини наоса, о чему сведочи малтерна супструкција коју смо пронашли на целој наведеној површини, даје далеко више података за тумачење и представља главни показатељ за датовање базилике (Тошић и Рашковић 2007: 36–37).

Сачувани део мозаика припада рубној зони, односно фризу који је био подељен на поља са геометријским и зооморфним мотивима, међу којима се налази и птица, чија се симболика, као и на другим ранохришћанским композицијама, односи на духовни свет.

На Небеским столицама откривена је и старија фаза, заступљена у касноантичким грађевинама у којима је нађен новац римских царева из III и IV века, као и фрагменти керамичких и стаклених посуда (сл. 3).

Нађене су и хронолошки осетљиве врсте накита, као што су фибуле (сл. 3). Заступљена су два типа фибула, са посувраћном ногом и крстасте. Аналогне фибуле са посувраћном ногом датују се у VI век и биле су широко распрострањене на подручју Дарданије (Јовановић 1978: 54–55). На основу стилских карактеристика и аналогија са материјалом из шире околине Наиса, крстасте фибуле са нашег налазишта датују се у другу половину IV века (Јовановић 1978: 59). Наруквице од стаклене пасте, са мотивом лажне плетенице, које проналазимо на локалитету (сл. 3), нису погодне за хронолошку детерминацију будући да њихов типолошки развој није праћен значајнијим променама, па се опредељују у веома широк период од IV до VI века.

Као и раније, локалитет је и ове године истраживан у оквиру квадратне мреже (сл. 2), постављене почетком истраживања 1998. године (квадрати 5 x 5 m).<sup>2</sup> Истражени су квадрати A7, B7, G8, G10, H9, I2, I11 и K9, док је започето ископавање у квадратима A8, F9 и F11. На платоу јужно од базилике настављено је истраживање остатака касноантичке архитектуре у сухозиду, чија намена није јасно установљена. За разлику од северне зоне локалитета, где се већ на 0,30–0,50 m стиже до живе стене, на овом простору дебљина културног хоризонта се повећава и износи више од 1 m (сл. 4). Томе су вероватно допринели оштри временски услови и деловање ерозивних сила.



Слика 3 – Покретни археолошки материјал

Figure 3 – Movable archaeological finds

Покретан археолошки материјал нађен током кампање 2006. године, која је трајала од 03.08 до 22.08.2006. године, у функционалном и хронолошком смислу одговара раније откривеном материјалу (наруквице, новац, стакло...). Налази новца показују да се на овом месту живело у периоду од III до VI века. Већина примерака припада владарима из III и IV века, док је новац из V–VI века знатно ређи, што се поклапа са хронологијом других касноантичких локалитета у централној Србији. Експертиза новца са Небеских столица и са утврђења у окружењу указује на постојање три цезуре, односно смањење или потпуни прекид циркулације новца током Сеобе народа. Ти прекиди се везују за време ратних догађаја који угрожавају опстанак балканских провинција. Прво смањење циркулације новца настаје

један из III–IV века и други из V–VI века. Ранохришћанска базилика атипичне основе, за коју нису познате директне аналогије, грађена је једновремено. На објекту нису уочене никакве интервенције из средњег века. У културном слоју није забележен покретан археолошки материјал из средњовековног доба, као што је био случај и са базиликом у Новопазарској Бањи, која се датује у VI век. Узроком дисконтинуитета коришћења Новопазарске Бање као култног места у средњем веку сматра се замирање ромејске традиције услед миграције становништва, као и нова црквена организација (Јовановић 1995: 63), што може да се закључи и на нашем локалитету.

На основу резултата досадашњих истраживања претпоставља се да се у V и VI веку на Небеским столицама налазио важан кул-



**Слика 4** – Истраживања 2006. године

**Figure 4** – 2006 campaign, excavated area

непосредно након 378. године, услед нарастајуће опасности од Источних Гота, друго око 441. године, у време када Хуни разарају читаво подручје централног Балкана, а треће крајем VI века, после аварских упада, када замире ромејски начин живота.

На Небеским столицама изражена је хоризонтална стратиграфија, у којој се слојеви не негирају већ се јасно издвајају, и то

тни центар, чији је значај још више истицан положајем на врху планине. Имајући у виду географске и климатске карактеристике терена, мишљења смо да је у ранохришћанском периоду овде постојао сакрални центар, док је насеље било смештено нешто ниже, можда на брду Чучаица, свега 5–6 km јужно од локалитета, где се уочавају остаци још увек неистраженог рановизантијског утврђења.

<sup>1</sup> Типологија је урађена по угледу на типологију ранохришћанских базилика у римској провинцији Далмацији (Chevalier 1995:65–70, 97–100).

<sup>2</sup> Археолошка истраживања финансирао је Министарство културе Републике Србије. Радове обавља екипа Завода за заштиту споменика културе, Краљево, у саставу: археолог Гордана Тошић, руководилац радова, археолог Марија Алексић и архитектонски техничар Александар Матовић, у сарадњи са археологом Душаном Рашковићем из Народног музеја у Крушевцу.

## ARCHAEOLOGICAL EXCAVATIONS OF THE SITE OF NEBESKE STOLICE, CAMPAIGN 2006

Gordana Tošić, Institute for the Protection of Cultural Monuments, Kraljevo

Archaeological site *Nebeske stolice* is located on Mount Kopaonik, just below Pančić peak, at an altitude of 1800 meters. The site is actually a platform, from which, during clear days, Kosovo and Metohija are clearly visible towards the South, and entire area all the way to Niš towards the East. First archaeological excavations took place on the previously unknown site in 1998.

An early Christian basilica with a double apse was discovered on the site, built using broken and hewn stone with limestone mortar

as adhesive. An older settlement phase was also detected on the site, evidenced by late Roman buildings containing coins dated to 3rd and 4th century AD and fragments of pottery and glassware.

Movable archaeological finds discovered in 2006 campaign match the material discovered in previous seasons (bracelets, coins and glass). Coins discovered on the site indicate that the site was occupied between the 3rd and the 6th century AD.

#### Библиографија

Јовановић, А. 1978. *Накит у римској Дарданији*. Београд.

Јовановић, А. 1995. Археолошка истраживања у Новопазарској Бањи. *Новопазарски зборник* 19: 31–68

Тошић, Г. и Рашковић, Д. 2007. Ранохришћански споменици на источним падинама Копаника. *Зборник радова Византолошког института* 44/1: 27–44.

Chevalier, P. 1995. L'architecture paleochretienne de la province romaine de Dalmatiae (IVe-VII e s.). У: *Ecclesiae Dalmatiae II-Illustrationes et conclusions*. Rome-Split.